

INTERVIEW MET **ERIK SCHOTT**, LIAG ARCHITECTEN EN BOUWADVISEURS

# IKC DE TOVERBERG, EEN SCHOOL ZONDER KLASLOKALEN



**ERIK SCHOTTE**, LIAG architecten en bouwadviseurs.

ONDERWIJSGEBOUWEN MOETEN BINNEN EN BUITEN SCHOOLTIJD FLEXIBEL ZIJN IN TE DELEN VOOR VERSCHILLENDE WERKVORMEN EN WISSELENDE GROEPSGROOTTES. DAT ZEGT ERIK SCHOTTE, VAN LIAG ARCHITECTEN EN BOUWADVISEURS, OVER DE HUIDIGE GENERATIE SCHOOLGEBOUWEN. SCHOTTE ONTWIERP IKC DE TOVERBERG IN ZOETERMEER VOLGENS DE LAATSTE INZICHTEN IN ONDERWIJSHUISVESTING. EEN SCHOOL ZONDER KLASLOKALEN. >

[FOTOGRAFIE: BEN VULKERS]



IKC DE TOVERBERG IN ZOETERMEER BIEDT ONDERDAK AAN BASISCHOOL 'T SCHRIJVERKE, KINDEROPVANG DE DRIE BALLONNEN EN HET MEERPUNT, CENTRUM VOOR JEUGD EN GEZIN.



In Zoetermeer ging het om meer dan flexibel indeelbare ruimtes. “Duurzaamheid was een belangrijk uitgangspunt. En we zien in dat opzicht meer aandacht voor Total Cost of Ownership, zo ook in Zoetermeer. Kosten worden gezien in relatie tot de levenscyclus van bijvoorbeeld materialen. Niet langer kijken naar initiële kosten maar naar exploitatie- en onderhoudskosten. Andere eisen met betrekking tot duurzaamheid – die in IKC De Toverberg zijn vertaald – zijn BENG, en de eis om een gezond gebouw te maken, met gezonde materialen.”

**DE TOVERBERG IS EEN INTEGRAAL KINDCENTRUM. ZO'N TYPE GEBOUW VEREIST EEN ANDER ONTWERP EN EEN ANDERE ORGANISATIE?**

“Voorheen werd binnen een brede school of MFA ‘slechts’ samengewerkt door verschillende partijen uit de wijk. Bij een IKC is sprake van een integrale werkwijze waar peuterspeelzaal, kinderopvang en onderwijs opgaan in één organisatie.

Het Integraal Kindcentrum geeft aan dat er meer naar de ontwikkeling van het kind wordt gekeken. Het kind staat centraal waarbij allerlei activiteiten ontwikkeld worden door de betrokken partijen in het IKC: een integrale interdisciplinaire aanpak dus. Voorheen werd vooral naar de optimalisatie van de verschillende gebruikers

in een gebouw gekeken, dus naar de multifunctionaliteit. Los hiervan zien we dat de individualisering van het onderwijs steeds verder doorzet. Dus gepersonaliseerd leren met de nodige ruimtelijke gevolgen. Kinderen worden aangezet tot zelfonderzoek en ontwikkeling via allerlei extra programma’s die deels onder schooltijd en deels daarbuiten door of in de school worden aangeboden. Dit geldt ook voor sport en ondernemerschap.”

**HET ONDERWIJS VERANDERT, VERANDERT DE HUISVESTING MEE?**

“Die verandering gaat nog steeds te langzaam. Helaas schiet de kwaliteit van de onderwijshuisvesting in Nederland nog steeds tekort. Het binnenklimaat van 80 procent van de scholen is nog steeds matig tot slecht. Er is dus nog een lange weg te gaan. Wel zien we dat bij renovatie of nieuwbouw scholen op zoek zijn naar diversificatie van het ruimteaanbod. Ze willen meer dan het standaard klaslokaal. Maar scholen kunnen ook star zijn. Als opdrachtgevers een traditionele opzet van een gebouw wensen, komt die er. Hoewel ze soms weten dat een meer flexibele opzet van gebouwen beter is. Onderwijsgebouwen moeten eigenlijk iedere 5 tot 10 jaar verbouwd kunnen worden. Snel en het liefst in een zomervakantie. Dat zou al een hele stap vooruit zijn. Dan pas heb je een school die aanpasbaar is naar de nieuwste inzichten. Maar zover is het nog niet. Scholen kiezen vaak nog voor standaard-





## 'ALS OPDRACHTGEVERS EEN TRADITIONELE OPZET VAN EEN SCHOOLGEBOUW WENSEN, KOMT DIE ER. HOEWEL ZE SOMS WETEN DAT EEN MEER FLEXIBELE OPZET BETER IS'

oplossingen vanwege de ellenlange trajecten om (beperkte) budgetten vrij te krijgen bij gemeenten. Ze zijn wel bereid te kijken naar andere onderwijsvormen, maar blijven in wezen conservatief."

### IN IKC DE TOVERBERG IS DE NIEUWE ONDERWIJSVISIE LEIDEND?

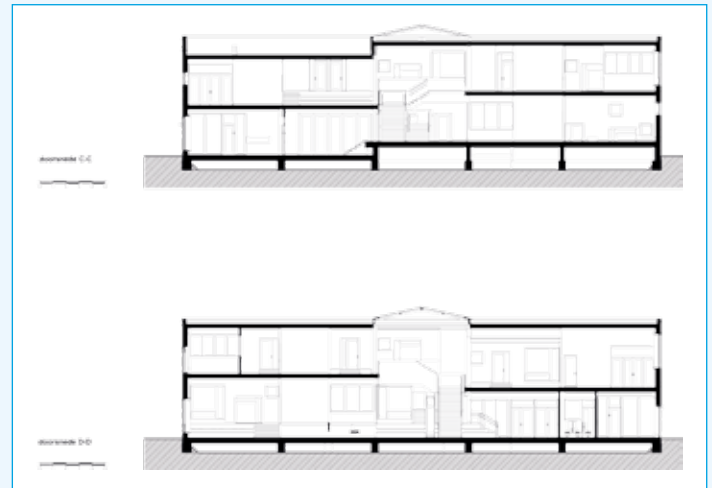
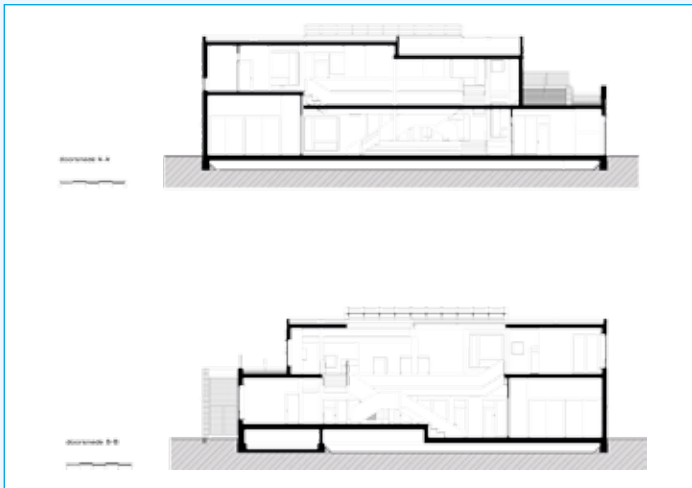
"Het IKC biedt onderdak aan basisschool 't Schrijverke, Kinderopvang De Drie Ballonnen en het Meerpunt, centrum voor jeugd en gezin. De nieuwbouw is in nauwe samenwerking met de gebruikers door ons ontworpen vanuit een vernieuwde visie op het basisonderwijs: TOM onderwijs."

TOM speelt zich niet meer af binnen de muren van een klaslokaal. De school stemt het onderwijs in wisselende leergroepen af op de leerbehoeften van de kinderen. De leerlingen krijgen les of instructie in hun eigen basisgroep, maar werken voor sommige opdrachten samen met leerlingen uit andere basisgroepen. Dan worden ze bijvoorbeeld ingedeeld op gedeelde interesses, leerstijl of praktische vaardigheden. De mogelijkheden en behoeften van het kind vormen altijd het uitgangspunt voor het samenwerken in groepjes. Alle leerlingen hebben een leerkracht als vast aanspreekpunt. De leerkrachten worden ingezet op kwaliteit en affiniteit. Leerlingen wisselen meerdere keren per dag of per week van ruimte en/of groepssamenstelling. Afgestemd op deze nieuwe visie is de nieuwbouw van binnen naar buiten ontworpen en ontvouwt zich een binnenwereld met veel momenten van visueel en fysiek contact. De onder-, midden- en bovenbouw zijn verdeeld in units die via split levels zijn gekoppeld. Ze geven de groei in leeftijd aan en zorgen voor een vloeiende overgang tussen de units. De bovenbouw bevindt zich op de verdieping. Het terras biedt een extra ruimte waar de kinderen ook kunnen leren. De school had als visie dat er geen dichte ruimtes mochten zijn; de directeur en docenten zouden gewoon met de kinderen in één open ruimte verblijven. LIAG heeft in haar ontwerp de speelzaal multifunctioneel ingezet met een grote panelenwand, die aan het centrale atrium grenst. Dat is het hart van het gebouw geworden.



### TIPS & TRICKS

- Bij de start van het ontwerpproces heeft LIAG workshops en brainstormsessies georganiseerd samen met de opdrachtgever en (eind)gebruikers. Deze workshops boden een goed inzicht in de verschillende organisaties die binnen het IKC worden gehuisvest.
- Een goede samenwerking tussen opdrachtgever/gebruiker en architect moet centraal staan voor een optimaal proces. Met een open en luisterende houding van de architect.
- Een integrale aanpak optimaliseert het ontwerp- en bouwproces.
- Blijf in gesprek met elkaar om continu verwachtingen te managen. Houd elkaar op de hoogte van de gevolgen van beslissingen.



IKC De Toverberg is een school zonder klaslokalen geworden. Aan de ene kant grenst de kinderopvang en aan de andere kant de onderbouw, gekoppeld aan een stamtafel voor ouders. Een vide zorgt voor veel daglicht tot in het hart van het gebouw en begeleidt de bezoekers via de centrale trap naar boven. De trap is speels en zorgvuldig vormgegeven zodat de routing naar de verdieping de verkeersbewegingen in het gebouw ondersteunt. Onder het trapdeel vind je een speelhuis van de onderbouw, waarin ook een glijbaan is geïntegreerd. Er is een grote gemeenschappelijke keuken met werkplekken op verschillende niveaus.”

#### WAT MOET JE DOEN OM ONDERWIJSHUISVESTING TE VERNIEUWEN?

“Samenwerking met de adviserende partijen is zeer belangrijk. Constructies en installaties moeten al in een vroeg stadium in het ontwerp worden meegenomen zodat de benodigde flexibiliteit kan worden gegarandeerd en afgestemd.

Ook is BIM een onmisbaar instrument, om alle partijen vanaf het begin optimaal te laten samenwerken. Tegelijkertijd worden mogelijke afstemmingsproblemen in een zeer vroeg stadium onderkend en opgelost. Juist bij een IKC waar verschillende gebruikers en stakeholders bij zijn betrokken, is dit belangrijk om een soepel proces te garanderen en het juiste inzicht te geven aan de betrokken partijen.”

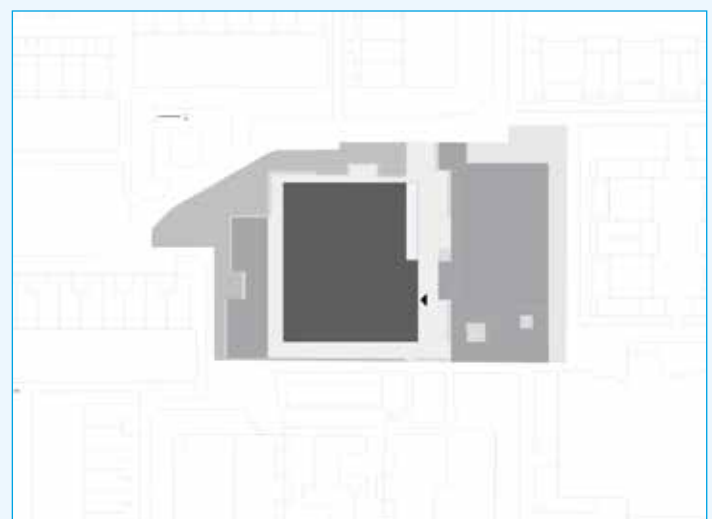
#### VERWACHT JE DAT DE TOVERBERG NAVOLGING KRIJGT?

“Wij verwachten wel dat De Toverberg een trend gaat zetten. Onderwijs is steeds meer dan alleen ‘leren in een klaslokaal’. Opvang gaat steeds verder dan alleen ‘opvang’. Deze ontwikkelingen zullen steeds meer naar elkaar toegroeien. Dit vraagt ook om een samenhangende visie tussen de partijen. Als architect vertalen wij deze samenhang in een ontwerp. De huisvesting gaat steeds meer richting geïntegreerde samenhang in plaats van alleen de mogelijkheid tot multifunctioneel gebruik van een ruimte.

Door de samenhang wordt ook de gezamenlijke zin versterkt. Kinderen leren elkaar op een natuurlijke manier kennen en leerkrachten zullen meer als team opereren en zo gebruikmaken van elkaars sterke punten.”



PLATTEGROND BEGANE GROND.



SITUERING VAN HET GEBOUW IN DE OMGEVING.